



COMUNE DI SAN PELLEGRINO TERME

ASSOCIAZIONE ARS ARMONICA

www.arsarmonica.eu



CONCERTO "LA BELLE EPOQUE"

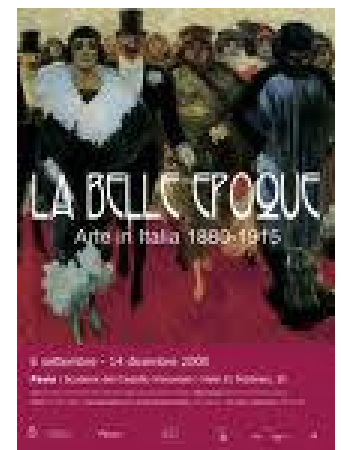
Con presentazione dei brani musicali della Belle Epoque
composti tra il 1871 e il 1914 e abiti di scena

Soprano Giuseppina Colombi, Pianoforte Samuele Pala

13 agosto 2010 ore 21.00

CASINO' MUNICIPALE SAN PELLEGRINO

INGRESSO LIBERO





COMUNE
DI SAN PELLEGRINO



ASSOCIAZIONE ARS ARMONICA
www.arsarmonica.eu

CONCERTO

LA BELLE EPOQUE

con brani musicali della Belle Epoque
composti tra il 1871 e il 1914
con presentazione dei brani e abiti di scena

soprano Giuseppina Colombi

Pianoforte Samuele Pala



13 agosto 2010 ore 21.00
Casinò Municipale
San Pellegrino

Programma

Giuseppina Colombi, Soprano

Nel 1996 si è diplomata in canto artistico con il massimo dei voti e la lode presso l'Istituto Superiore di studi musicali "G. Donizetti" di Bergamo.

Ha partecipato a diverse Master Classes tenute da grandi artisti quali Katia Ricciarelli e Shirley Verrett. Ha seguito il corso di perfezionamento del M° Maurizio Carnelli presso la Scuola Civica di Milano sulla musica da camera francese e spagnola. In seguito ha proseguito gli studi con la Prof.ssa Bianca Maria Casoni. Nel 2010, sempre presso l'Istituto Superiore di studi musicali "G. Donizetti" di Bergamo, ha conseguito la laurea di II livello in Discipline musicali, Canto, indirizzo Interpretativo e Compositivo sotto la guida della Prof.ssa Mary Lindsey. In duo con chitarra ha ottenuto numerosi riconoscimenti sia in concerti che in concorsi internazionali. Ha avuto numerose collaborazioni con la Cappella di S. Maria Maggiore in Bergamo, con l'Orchestra di Chitarre Benvenuto Terzi, con il Gruppo Fiati dell'Orchestra Stabile di Bergamo, con il Gruppo Fiati Musica Aperta, con il Quartetto d'Asti, con il Quartetto Villa-Lobos, con il Quintetto Orobio, con il Caffè Concerto '900 e con l'Orchestra L'Incanto Armonico. Per l'Associazione Gioventù Musicale ha eseguito in prima assoluta "I Piccioni di Puccini" nel gennaio 2006 e "Un miccio tutto riccio" a fine marzo 2007 di Giordano Bruno Ferri. Nel 2003 ha inciso per l'etichetta discografica M.A.P. la Missa Brevis Sancti Francisci di Alberto Sala. Ha frequentato il corso per attori tenuto dal Teatro Prova di Bergamo.

Samuele Pala, Pianista

Ha conseguito il diploma di pianoforte presso il Conservatorio di Mantova e si è perfezionato partecipando a diversi Corsi Internazionali per accompagnatori al pianoforte. Ha tenuto numerosi concerti lirici e in formazioni da camera in Italia e all'estero, esibendosi spesso come pianista concertatore per l'esecuzione di opere complete. È stato pianista accompagnatore dei tenori Ernesto Palacio e Juan Diego Florez in alcuni concerti presso il Teatro Chiabrera di Savona, il Teatro S. Carlo di Napoli, il Consolato Svizzero di Milano. Collabora come pianista di sala per le stagioni liriche del Teatro Donizetti di Bergamo, Teatro Grande di Brescia, Teatro La Fenice di Venezia, Teatro Municipale di Piacenza, Teatro Ponchielli di Cremona, Teatro Fraschini di Pavia, Teatro Regio di Parma, Teatro Comunale di Modena, Teatro Nacional Sao Carlos di Lisbona, Teatro Segura di Lima. Ha lavorato con Direttori d'orchestra quali il M° Gianandrea Gavazzeni, Carlo Maria Cillario, Gustav Kuhn, Patrick Fournillier, Carlo Franci, Roberto Rizzi Brignoli, Renzetti, Corrado Rovaris, Fabrizio Carminati, Humburg, Daniele Callegari, Zoltan Pesko, Tiziano Severini, Isaac Karabtshevsky, Riccardo Frizza, Alain Guingal, Gianluca Martinenghi. Recentemente ha suonato come pianista di sala nel Teatro Segura di Lima (Perù) per le opere "La figlia del Reggimento" con Juan Diego Florez e Katia Ricciarelli e "I Capuleti e i Montecchi" di V. Bellini con Mirella Devia. È insegnante all'Istituto di Studi Superiori di Bergamo "Gaetano Donizetti". Collabora inoltre come spartitista con l'Agenzia Ernesto Palacio Artists

J. Offenbach (1819-1880) Da Voyage dans la lune:
Valse – Monde charmant

E. Satie (1866-1925) Je te veux
La Diva de l'Empire

L. Delibes (1836-1891) Les filles de Cadix

Motivi musicali pianistici da Strauss

S. Gasteur (1861-1939) Musica proibita

E. Toselli (1883-1926) Serenata (Rimpianto)

R. Leoncavallo (1857-1919) Mattinata

F. Lehár (1870-1948) Da " La vedova allegra"
Romanza della Vilja
Tace il labbro

Motivi musicali pianistici da Chaplin

F.P. Tosti (1846-1916) Ideale
Malia
'A vucchella

Canzoni napoletane I' te vurria vasà (Di Capua)
Core 'ngrato (Cardillo)
O surdato 'nnamurato (Cannio)